

Zastupitelstvo města Luhačovice

Z Á P I S

20. zasedání Zastupitelstva města Luhačovice,
které se konalo 20.02.2025
od 15:00 h ve velké zasedací místnosti

1. Zahájení a schválení programu 20. schůze zastupitelstva města

Zasedání Zastupitelstva města Luhačovice bylo řádně svoláno starostou města Ing. Marianem Ležákem.

Zasedání zahájil starosta města Ing. Marian Ležák za přítomnosti 19 členů Zastupitelstva města Luhačovice ve velké zasedací místnosti radnice v 15:07 h. Omluveny byly Monika Slováková a Adéla Vitteková.

Pan starosta přivítal přítomné zastupitele, hosty i občany. Informoval o pořizování zvukového záznamu celého zasedání. Prezenční listina je přílohou tohoto zápisu, stejně jako jmenný seznam hlasování o jednotlivých usneseních.

Vyhotovením zápisu pověřil Bc. Veroniku Vavrysovou, ovládním elektronického hlasovacího zařízení Radima Vodičku, DiS. a ručním zápisem hlasování Kateřinu Ozank.

Ověřovateli zápisu určil Radima Kopunce a Mgr. Romana Leblocha.

Informoval o změně programu – byl stažen bod č. 17. Pověření k vyjednávání o odkupu nemovitostí.

Program:

1. Zahájení a schválení programu 20. schůze zastupitelstva města
2. Připomínky k zápisu z 19. zasedání zastupitelstva města
3. Kontrola plnění usnesení
4. Změna Územního plánu Luhačovice pozemku parc. č. 871/35 v k. ú. Polichno
5. Charita Luhačovice - návratná finanční výpomoc z rozpočtu města Luhačovice
6. Dotace fyzickým a právnickým osobám na rok 2025 schvalované zastupitelstvem města
7. Technické služby Luhačovice - Dodatek č. 6 ke Zřizovací listině
8. Technické služby Luhačovice - poskytnutí investičního příspěvku a čerpání investičního fondu
9. Sportovní centrum Radostova - poskytnutí investičního příspěvku a čerpání investičního fondu
10. Kulturní a kongresové centrum Elektra - navýšení neinvestičního příspěvku
11. Základní škola Luhačovice - navýšení neinvestičního příspěvku
12. Rozpočtové opatření č. 1/2025
13. Informace vedoucí finančního odboru
14. Převod majetku Základní škole Luhačovice, příspěvkové organizaci
15. Nabytí částí pozemků parc. č. 49/2 a 2486/16 v k. ú. Luhačovice
16. SFPI – Program Technická infrastruktura – podání žádosti o dotaci
17. Různé (od 16:00 hod.)
18. Informace ke zprávám z rady města
19. Informace o činnosti výborů zastupitelstva města
20. Informace starosty a místostarosty
21. Interpelace
22. Závěr

Proběhlo hlasování o programu jednání: Pro: 19 Proti: 0 Zdrželo se: 0 Nehlasoval: 0, program zasedání byl schválen.

2. Připomínky k zápisu z 19. zasedání zastupitelstva města

K zápisu z 19. zasedání Zastupitelstva města Luhačovice nebyly vzneseny připomínky.

3. Kontrola plnění usnesení

Usnesení 263/Z19/2022-2026 – Zastupitelstvo města Luhačovice schvaluje uzavření Smlouvy o kontokorentním úvěru ve výši 4.000.000 Kč na překlenutí časového nesouladu mezi tvorbou a potřebou finančních zdrojů provozního charakteru v části běžného rozpočtu města Luhačovice schváleného na rok 2024-2025 s Českou spořitelnou, a. s. ve znění přílohy č. 13/I a pověřuje starostu města podpisem Smlouvy o kontokorentním úvěru ve výši 4.000.000 Kč pro překlenutí časového nesouladu mezi tvorbou a potřebou finančních zdrojů provozního charakteru v části běžného rozpočtu města Luhačovice schváleného na rok 2024-2025 s Českou spořitelnou, a. s.

D. Mejzlík

Smlouva byla podepsána dne 27.01.2025.

Usnesení 265/Z19/2022-2026 - Zastupitelstvo města Luhačovice schvaluje předání majetku města Luhačovice k hospodaření Sportovnímu centru Radostova, příspěvkové organizaci ke dni 01.01.2025 dle přiložené přílohy č. 18/I.

D. Mejzlík

Předání proběhlo k 01.01.2025.

Usnesení 266/Z19/2022-2026 - Zastupitelstvo města Luhačovice schvaluje předání majetku Technických služeb Luhačovice, příspěvkové organizace dle předloženého návrhu městu Luhačovice ke dni 01.01.2025 dle přílohy č. 19/I.

D. Mejzlík

Předání proběhlo k 01.01.2025.

Usnesení 267/Z19/2022-2026 - Zastupitelstvo města Luhačovice schvaluje likvidaci majetku města dle předložených návrhů likvidační a škodní komise a ukládá vedoucím organizací provést likvidaci vyřazeného majetku.

D. Mejzlík

Vedoucím organizací byli informováni, likvidace proběhla v uplynulém měsíci.

Usnesení 268/Z19/2022-2026 - Zastupitelstvo města Luhačovice schvaluje nabytí části pozemku z majetku města Uherský Brod, parc. č. 2124 k. ú. Újezdec u Luhačovic, o výměře 81 m², na kterém je umístěna stavba cyklostezky za cenu dle znaleckého posudku a úhradu nákladů spojených s převodem.

D. Mejzlík

Smlouva je podepsána z naší strany, probíhají další kroky k nabytí pozemku.

Usnesení 269/Z19/2022-2026 - Zastupitelstvo města Luhačovice schvaluje nabytí části pozemku parc. č. 589 k. ú. Polichno, o celkové výměře 582 m², na kterém je umístěna stavba cyklostezky z majetku paní XXXXX takto: parc. č. 589/2–579 m² – cena 70 Kč, 589/4–3 m² – cena 20 Kč, za celkovou cenu 40.590 Kč a úhradu nákladů spojených s převodem.

D. Mejzlík

Probíhá příprava podkladů pro uzavření smlouvy.

Usnesení 270/Z19/2022-2026 - Zastupitelstvo města Luhačovice schvaluje Program regenerace městské památkové zóny Luhačovice na období 2025–2029.

D. Mejzlík

Dokument spolu s usnesením o schválení v ZM byl odeslán na ministerstvo kultury, které spravuje dotační titul regenerace památkových rezervací a zón.

4. Změna Územního plánu Luhačovice pozemku parc. č. 871/35 v k. ú. Polichno

Ing. Pešková

Dne 27.05.2024 byla podána žádost společnosti BIO TOP s. r. o., se sídlem Nemanická 440/14, 370 10 České Budějovice, Luhačovice, která je zastoupena paní XXXXX o změnu územního plánu pozemku parc. č. 871/35 v k. ú. Polichno. Navrhovaná změna spočívá ve změně funkčního využití pozemku z ploch zemědělských všeobecných (AU) na plochy individuálního bydlení (BI).

Jedná se o žádost, která byla zastupitelstvu předložena k rozhodnutí dne 12.09.2024, tato žádost byla z projednání na žádost člena osadního výboru (zastupitele pana Tomáše Smejkal) stažena z projednání.

Kompletní posouzení žádosti je obsaženo v příloze "Stanovisko"

T. Smejkal

Mně se tam vlastně ta změna územního plánu líbí a je tam možnost rozšířit nějaké staveniště, jenom z našeho pohledu tam nebyla vyřešena příliš dobrá komunikace a možná to šlo řešit trochu komplexněji, že i ty ostatní pozemky, když už se to řešilo, že to mohlo jít pod nějakou komplexnější variantu, protože když se podíváme na tři ostatní parcely vedle, tak i tam byla možnost to individuální bydlení rozšířit a ta příjezdová komunikace je tam špatná a ještě mě zarazilo, že v té žádosti chtěli vlastně zahradu a my měníme individuální bydlení.

Ing. Pešková

Oni tam chtěli umístit sklad nářadí, a to nejde na zahradu umístit.

T. Smejkal

Takže když to řeknu za osadní výbor, tak tam byl spíš ten „point“ ta příjezdová cesta, protože kolem jsou soukromé pozemky, to je jedna věc, a další věc byla ta, že možná to šlo řešit komplexněji, ty okolní pozemky tam vlastně taky byla možnost. To byl vlastně ten důvod, proč se to nějak snažilo odložit.

Ing. Ležák

Tak já se zeptám, znamená to, že osadní výbor tedy nesouhlasí s tímto rozhodnutím?

T. Smejkal

Jako souhlasí, ale jak říkám, není tam příjezdová cesta.

Ing. Pešková

Právě minule jste říkal, že je to tam nějaké spekulativní, že by to mohli prodat potom, nebo něco takového, proto se to stahovalo.

T. Smejkal

Ta další věc byla, že to bylo nabyto v rámci exekuce a teď je tam změna územního plánu vlastně na individuální bydlení, což do toho nechci šťourat, ale to byl jeden z bodů a druhý z

bodů je ta příjezdová komunikace - z obou stran je to vlastně soukromé, kdybychom to změnili na individuální bydlení, tak tam není vlastně příjezd.

Ing. Ležák

Rozumím, takže jedná se o to, že je to lokalita, která je bez příjezdové komunikace a jsou tam obavy, že to bylo koupeno za účelem spekulace, aby se ten pozemek zhodnotil.

MUDr. Rumpík

Protože my to neznáme, tak chceš, abychom byli teda pro nebo proti? My tomu totiž vůbec nerozumíme, co po nás chtějí.

Ing. Ležák

Já Ti to upřesním. Pochopil jsem z té řeči, že osadní výbor se nebrání individuální zástavbě, nicméně vzhledem k tomu, že tady byl nákup pozemků nějakou společností, tak jsou tam obavy, že to je za účelem spekulace, aby se zhodnotil tento pozemek, který teď oni nabyli exekucí, a snaží se svým způsobem změnit územní plán. To znamená, pozemek se zhodnotí s tím, že k tomu pozemku navíc není vyřešena ani příjezdová komunikace, to znamená, do budoucna určitě ten prostor by tam nějaký byl. Jedná se o to, že jsou tady obavy, že to není za účelem toho, že by tam někdo chtěl stavět, ale spíše že by to tam někdo chtěl rychle zhodnotit. Takže proto to chápu tak, že osadní výbor nesouhlasí v této podobě to teď změnit.

Bc. Kubela

David se zeptal na to samé, co jsem se chtěl zeptat já, ale máme teda tu příjezdovou komunikaci a máme ten spor nějak vyřešený, nebo nemáme? Ať víme teda, co máme odsouhlasit. Jestli s tím individuálním bydlením souhlasíme všichni jako jednotně, anebo jsou tam pořád nějaké spekulace a nejdřív my bychom to chtěli vyjasnit, objasnit si, a potom teprve něco odsouhlasíme.

Ing. Ležák

Pořád je to o té odpovědi, to znamená, teď tam není vyřešena ta příjezdová komunikace, to znamená, ten pozemek do budoucna by potenciál měl, osadní výbor by chtěl, aby se vzalo to území jako celek a aby se v rámci toho celku vyřešila i příjezdová komunikace a navazující infrastruktura. To je to, co jsem si z toho vzal. Souhlasíš, Tome?

T. Smejkal

Když se podívám do té žádosti, tak tam je to hezky vidět, tam je ta komunikace i rozparcelovaná a každá ta parcela patří někomu jinému, takže v té žádosti to je fakt očividné.

Mgr. Mgr. Janík

Poprosím Vás to promítnout, protože já tady teda hledím do podkladu, co mám tu mapu u sebe, a jestli tomu dobře rozumím, tak vedle se nachází normálně individuální výstavba, takže jako já tam ten problém s tím, že tam není přístup, nevidím. Tam přece přístupová komunikace k té sousední nemovitosti je.

T. Smejkal

No ona ta cesta tam je.

Ing. Ležák

Dobře, aktuálně pracujeme s tím, že osadní výbor zatím dal nesouhlas. Tome, Ty jsi za osadní výbor, chceš dát nesouhlasné stanovisko, nebo chceš ten bod stáhnout? Protože zatím tady mám, že osadní výbor nesouhlasí, což my ctíme, respektujeme vždy vyjádření osadního výboru.

Ing. Plášek

Já jsem překvapený, že takovou věc řešíme, když tady paní architektka vyjádřila, že se nachází rodinný dům vedle navazující zástavby podél příjezdové komunikace, tak já teďka nevím, co je a co není pravda. Jestli bereme komunikaci, že to musím být šest metrů „asfaltka“, nebo jenom jakýkoliv příjezd, to nevím, ale architektka má kladné stanovisko, mimo jiné tady píše podél příjezdové komunikace.

T. Smejkal

Když se na to podíváme v té žádosti, tak vlastně ten spodek - ten příjezd končí „asfaltka“ u té nemovitosti a dál je to polní cesta v soukromém vlastnictví. Z té vrchní části vede „polňačka“, která je úplně mimo, tam byl nějaký sesuv nebo něco a z té spodní části je tam vlastně „asfaltka“, ale i ta patří do soukromého vlastnictví. To znamená ze všech stran je to špatně. Já za osadní výbor nejsem proti tomu tam bydlet, nebo respektive dát individuální bydlení, ale jsem za to, abychom se na to podívali v rámci toho příjezdu nějak komplexněji, protože na těch dalších parcelách by se klidně dalo stavět, tam není žádný problém, jenom by se na to chtělo podívat malinko komplexněji. To naproti není „barák“, to je spíš taková „chajda“ rozpadlá, to je stodola.

Ing. Ležák

Ať to osadní výbor znovu probere, dá k tomu nějaký upřesňující „koment“ a dáme to na další zastupitelstvo s tím, že aktuálně beru, že osadní výbor s tím nesouhlasí. Pokud na tom trvá, tak by mělo být doplněno, z jakého důvodu, a posléze bychom potom přijali negativní stanovisko.

T. Smejkal

Osadní výbor by tam dal nějaké připomínky, za jakých podmínek by to šlo řešit trochu komplexněji. To znamená dát tam i tu cestu, nějak vybidnout majitele té cesty, jestli by tam bylo nějaké věčné břemeno, nebo by ji prodali městu, nebo jak by to celé šlo udělat, aby tam třeba i to potenciální bydlení do budoucna mohlo být. To je jediný důvod, co mě zajímá, aby se to vyřešilo v té přípravě.

Ing. Ležák

Tome, to je jednoduché. Vyzve se žadatel, který tam je, aby to pojal i s tím, co Ty říkáš, to znamená, jakým způsobem tam má zajištěnou dopravu, jaká tam bude návaznost komunikace, případně i on by měl oslovit své sousedy, aby to mohlo být v nějakém kompaktním celku.

Dr. Zicha

Já jsem chtěl jenom připomenout, o čem se tady vlastně rozhoduje. Protože my dáváme buď červenou, nebo zelenou, ale k čemu? K tomu, že když řekneme „tady ne“, což je ten návrh usnesení, tak je to hotovo. Takže záměr tady něco měnit padá pod stůl. Když řekneme „ano“, tam míří možná trošku ty Tomášovy náměty, že je potřeba tu lokalitu řešit komplexně, a řešit tam možná vlastnické a jiné vztahy. Tak vlastně když tady řeknu teď „ano“, tak neodsouhlasíme tu změnu, ale jenom to pouštíme do toho procesu pořizování nového územního plánu, což se tady bude tři roky diskutovat a možná se to Polichno bude nějak komplexně řešit. Tím chci říct, že se úplně taky neztotožňuju s tím, že tady tři autority řeknou, že souhlasí, a osadní výbor, byť má svou váhu, tak že by to měl rozhodnout on, protože tam jde trošku o odbornost a o to, jak ten územní plán má vypadat. Takže dát tomu červenou jenom na základě stanoviska osadního výboru, ale hlavně ta červená znamená hotovo, konec, kdežto jestliže jsou i náměty od osadního výboru, že by se ta lokalita nějak rozvíjet mohla, tak asi bych skoro doporučil to teď stáhnout, ještě to celé prodiskutovat, a říct, jestli to fakt chceme zabít, anebo to pustit do toho procesu dál.

Ing. Ležák

Souhlasím s Jirkou, myslím si, že úkol byl dán, bod stáhneme s tím, že do příštího zastupitelstva bychom k tomu dali ještě doplňující informace, ať se můžeme kompletně rozhodnout.

T. Smejkal

Já vlastně nejsem za to to stáhnout úplně, já jsem pro individuální bydlení tam, ale trochu to řešit komplexně, to znamená doplnit to.

Ing. Ležák

Bod se stáhne s tím, že budeme chtít doplnit informace. Pro osadní výbor bude úkol a tento úkol bude o tom zjistit ty věci a podmínky s tím spojené.

Proběhlo hlasování o stažení bodu z programu jednání: Pro: 19 Proti: 0 Zdrželo se: 0 Nehlasoval: 0, bod byl stažen z programu jednání.

5. Charita Luhačovice - návratná finanční výpomoc z rozpočtu města Luhačovice

Ing. Personová

Projednání poskytnutí návratné finanční výpomoci z rozpočtu města Luhačovice pro Charitu Luhačovice, církevní právnickou osobu.

Usnesení 24/R4/2025 - Rada města Luhačovice doporučuje zastupitelstvu města rozhodnout o poskytnutí návratné finanční výpomoci z rozpočtu města Luhačovice ve výši 850.000 Kč církevní právnické osobě Charita Luhačovice, Hradisko 100, 763 26 Luhačovice, IČ: 73633071 a doporučuje zastupitelstvu města schválit uzavření veřejnoprávní smlouvy o poskytnutí návratné finanční výpomoci dle přílohy č. 6/I.

D. Mejzlík

Využil bych toho, že je tady paní ředitelka a jenom bych se chtěl zeptat na bližší data. Jak to tam vychází, ať víme, protože v žádosti je do 31. 12., tak jenom jak bude probíhat celý ten Váš proces té přestavby?

Mgr. Semelová, DiS.

Čekáme na výběr dodavatele, jde o rekonstrukci prostor, které slouží v Charitě dvacet roků, takže je to vybavení denního stacionáře a pečovatelské služby v podstatě oprava po dvaceti letech a jde o to, že dokončení by mělo být během května, nejpozději do konce prázdnin, a vyúčtování - to proplacení dotace vždycky nějakou dobu trvá, takže než nám to MMR schválí a pošle, tak pro nás je to veliká pomoc. Ten projekt bude víc jak v hodnotě asi 1.100.000 Kč, takže tam máme i nějakou naši spoluúčast, ale celou částku bychom předfinancovat úplně před tou realizací, před žádostí o platbu, nemohli.

Ing. Plášek

Já jsem se chtěl zeptat, přestože to je půjčka návratná, tak dělali jste nějaké výběrové řízení?

Mgr. Semelová, DiS.

Budou se oslovovat tři firmy. Máte nějaký konkrétní tip? Budeme rádi, protože v rámci toho projektu, který je, tak prostě těch dodavatelů je málo, je to komplikované dneska sehnat dobrého dodavatele na vícero věcí. Tam se realizuje vícero věcí, takže doufáme, že to proběhne úspěšně a vybereme.

Příloha č. 5/I – Smlouva (není součástí textu)

Usnesení 272/Z20/2022-2026

I. Zastupitelstvo města Luhačovice rozhoduje

o poskytnutí návratné finanční výpomoci z rozpočtu města Luhačovice ve výši 850.000 Kč církevní právnické osobě Charita Luhačovice, Hradisko 100, 763 26 Luhačovice, IČ: 73633071.

II. Zastupitelstvo města Luhačovice schvaluje

uzavření veřejnoprávní smlouvy o poskytnutí návratné finanční výpomoci dle přílohy č. 5/I.
Hlasování Pro: 18 Proti: 0 Zdrželo se: 1 Nehlasoval: 0 Usnesení: **Přijato**

6. Dotace fyzickým a právnickým osobám na rok 2025 schvalované zastupitelstvem města

Ing. Personová

Členové finanční komise (dále jen FK) a finančního výboru (dále jen FV) na svém jednání dne 03.02.2025 projednali předložený návrh dotací na rok 2025 a doporučují radě města a zastupitelstvu města tento návrh schválit viz příloha č. 6/I.

Usnesení 27/R4/2025 - Rada města Luhačovice doporučuje zastupitelstvu města rozhodnout o poskytnutí dotace fyzickým nebo právnickým osobám na rok 2025 (tabulka ZM dotace 2025) a doporučuje zastupitelstvu města schválit uzavření veřejnoprávních smluv o poskytnutí dotace dle vzoru veřejnoprávní smlouvy, která je přílohou č. 9/I a č. 9/II.

Mgr. Mgr. Janík

Já se jenom chci zeptat, jestli tam nedošlo náhodou k chybě, protože my jsme to na finančním výboru projednávali vlastně i za účasti starosty a místostarosty. Došli jsme tam asi po nějakém tříhodinovém jednání ke konsensu ve všech položkách a tady vidím, že Charita najednou má 505. My jsme se shodli na vyšší částce, kterou máte všichni v zápise.

Ing. Personová

Ano, rada města měnila některé částky a upřesňovala, takže došlo ke změnám oproti tomu, co bylo doporučeno výborem.

Mgr. Mgr. Janík

A můžu se zeptat na ten důvod, proč zrovna v této položce to šlo dolů? Předpokládám, že starosta a místostarosta hlasovali jako pro tu původní část, protože ti byli na tom jednání finančního výboru, takže nevím, jestli možná spíš jiní členové rady.

D. Mejzlík

V té sociální oblasti po jednání rady jsme těch tuším 15.000 Kč přesunuli jiné službě, to znamená, v sociálu zůstala náplň stejná, jenom jsme přehodili částky tak, aby u Charity jsme drželi navýšení požadované, které vnesl finanční výbor, a přesunulo se to jiné službě, o které jsme usoudili, že bychom ji jako město měli podpořit.

Ing. Gergela

Já nevím, podle jakého klíče se to dělalo, teda myslím to „odsouhlasování“ těch dotací, ale jak říkal kdysi dávno Roman Lebloch, že by se měly podporovat spolky v dědinách, aby tam byl nějaký život, tak v Kladné Žilín si podali Holky v akci spolek a myslivci, nikdy si nepodávali o nějaký peníz a nebylo jim to prostě dodáno. Nevím, jestli je to nějaký klíč, nebo paklíč, jako proč se to teda neudělalo, ale chci říct jenom to, že vlastně tyhle spolky to tam táhnou a řeknu to úplně na rovinu. Dělají vlastně pro tu vesnici nejenom kulturní, prostě nějaké ty akce, ale samozřejmě i nějaké ty pracovní - sečení trávy a tak dále, takže jako nevím. Kdybyste četli Luhačovické noviny vloni, co všechno udělali ty Holky v akci nebo

myšlivci, ale že se to teda neudělalo, tak já jsem teda z toho dost zklamaný. A kdyby se tam nedalo 10.000 Kč, mně to vůbec nevadí, kdyby se dalo 5, ale že se tam dala 0, tak to mě strašně mrzí.

Ing. Gergela

Tady jde o to, že tyto aktivity se budou podporovat přes osadní výbory jinou formou, ne ve formě grantů. To znamená, jde o to, že celkově ty organizace, co žádají, jsou nějak zaevidované, pod nějakou hlavičkou se tam hlásily, není to jenom o Holky v akci, je tam toho víc, na které se třeba nedostalo i z hlediska fyzických žádostí. To neznamená, že je město nepodpoří jinou formou. Není to jenom o Holkách v akci, jsou tam další takoví, myslí se na to a bude se to nějak řešit, ale nechtělo se to nechat tady v tom grantovém schématu, aby se to potom už nemíchalo moc dohromady. To znamená to, že se dělá spolková činnost touto formou, ať už Kladná nebo i Řetečov, jsou tam další, kteří si to žádali, nebo případně třeba i na faře se řešily nějaké věci, které nechceme přes fyzické osoby, ale chceme to řešit jiným způsobem. Hledá se pro ně klíč, jak je podpořit, ale nechceme to zároveň míchat v tom grantovém schématu, kde bychom chtěli zase udržet nějakou tu paralelu. To znamená, neznamená to, že nebudou podpořeny, znamená to, že ne jenom touto formou.

Mgr. Mgr. Janík

Já jenom s ohledem právě na tu rekonstrukci a to, co tady padlo předtím, tak bych si dovolil vznést protinávrh a dát na tu Charitu 520.

Ing. Ležák

Dobře, máme tady protinávrh, já ještě asi dám prostor všem, kteří se tady ještě přihlásili.

Bc. Kubela

Jestli se můžu jenom zeptat, protože mně se zdá, že v loňském roce z těch dotačních programů byla částka myslím 65.000 Kč, co byla v nějaké rezervě. V letošním, když jsem se díval, je tam myslím 134.000 Kč, tak je to skoro dvojnásobek a máme zapotřebí teda snižovat nebo tyto peníze těch 134.000 Kč bude na nějaký ten individuální ještě dotační program nebo něco takového? Počítáte ještě s tím, že se to bude utrácet?

Ing. Ležák

Určitě je tam záměrně nechaná rezerva, aby se případně mohly nějaké projekty, které v průběhu roku budou naskakovat, mohly touto cestou podpořit, proto tam ta rezerva je. To je bez diskuze. A celkově tam došlo k tomu navýšení na 3 miliony. To znamená v absolutním čísle je tam větší podpora, než byla v loňském roce.

Mgr. Prouzová

Tak já se přidám, protože mě teda taky mrzí ty nuly, které tam jsou u fyzických osob, podpořila bych lidi, kteří se o něco snaží. A pokud teda tam teď vidím nulu, tak přemýšlím, jestli to má smysl vůbec jako fyzickým osobám to nabízet.

Ing. Ležák

Proto jsou tu ještě možnosti, je tu nějaká přímá podpora i třeba přes starostu, ale i ty fyzické osoby - s těmi jsme v kontaktu a budeme to dále řešit. Nechceme tam míchat fyzické osoby, aby nám nezůstala množina různých fyzických osob, které mají žádosti, ale dám příklad. Když budu konkrétní, je tam živý betlém. Říkali jsme si, že to není úplně šťastné žádat přes fyzickou osobu, ale je potom možné zažádat přes faru, a tam to může jít, protože subjekt, který o to zažádá, tak by měl podle těch pravidel mít nárok. Teď je tam žádost fyzické osoby, která ještě není občanem Luhačovic, a je to těžké. A to říkám jenom jeden příklad. A proto na to odpovídám, že se musí hledat jiné formy.

Mgr. Prouzová

Jestli má teda vůbec smysl to tam dávat, když to motivuje lidi, aby se přihlásili do dotačního programu, a vlastně ve finále teď tady říkáme, že vlastně o to nemáme zájem, abychom je takto podporovali.

Ing. Ležák

Ale to není pravda. Oni když se přihlásí a neprojdou tady tím sítím jako fyzická osoba, neznamená to, že s nimi nejsme v kontaktu a nehledáme další formu. To znamená, že ta fyzická osoba je oslovena a buď se jí řekne, že to nejde z tohoto důvodu, anebo že by to šlo podpořit tímto způsobem.

Mgr. Prouzová

A budou to od Vás vědět?

Ing. Ležák

Postupně jsme s nimi v kontaktu, budou to vědět.

Mgr. Lebloch

Já jenom doplňuju, Karel mě tady zmínil, ano, já jsem to tady kdysi říkal, abychom dbali na život v těch vesnicích, je to pravda, ale pokud tedy se bude hledat jiná forma nebo jiný klíč, tak ať si to pak osadní výbory pohlídají, že opravdu ty peníze na tu vesnici dostanou.

T. Smejkal

Přidávám k tématu, vlastně na Polichně to funguje obdobně už několikátý rok, kdy to nejde přímo přes rozpočet a vždycky na nějakou žádost z osadního výboru jde podpora na daný spolek a funguje to skvěle. Město je vždycky ochotné a je to potom jenom na Vás.

Mgr. Nesázal

Tak nějak se připojuji k Markétě Prouzové, protože já jsem vlastně podobně byl rozhořčený na radě. Ta rada se díky tomu hodně protáhla, protože jsme hodně diskutovali o tom a já jsem byl rozhořčený, že z toho finančního výboru přišel takový návrh, který vylučuje tolik subjektů, a to byl výstup vlastně té rady, že je podpoříme každopádně jinou formou. Najde se způsob, jak je podpořit jinou formou, a to byl pro mě argument, proč jsem teda pro to zvedl ruku. Tak to jenom pro vysvětlenou. Mrzelo mě, že z toho finančního výboru prostě vyšel dokument, který tolik subjektů úplně odmítl, prostě 0, a zároveň tam nebylo žádné vysvětlení ani nějaká argumentace.

Ing. Ležák

Na obhajobu finančního výboru - je to opravdu o tom, že i oni dostali tu informaci, abychom to drželi v nějakých pravidlech, že budeme řešit případně fyzické osoby, které můžeme nějakým způsobem dostat do té podpory ne přes granty, ale jinou formou. Řešili to i členové toho finančního výboru a samozřejmě i ty fyzické osoby se tam probíraly. Já jsem řekl třeba ten konkrétní případ, těch případů tam může být víc. My jsme se o tom společně bavili od spolkové činnosti v Kladné Žilín nebo třeba živý betlém. Pak tam byl XXXXX, ten má zase své aktivity, to zase může jít jinou formou. To znamená, není to o tom, že by opravdu byli odmítnutí, je to jenom o tom, ať nám tam nepadají fyzické osoby v této podobě jak to je, ale že budeme hledat ten jiný klíč. Viz třeba na Polichně, jak funguje ta spolková činnost.

J. Michálek

Tak já k tomu mám tři věci, ale myslím si, že mají společného jmenovatele, jednak teda by opravdu mělo zaznít důrazně, že ta celková částka, která je poskytnuta na dotace, je vyšší než v minulých letech. To je první věc. Druhá věc je, že si nemyslím, že my máme motivovat lidi k tomu, aby si žádali o dotace. Ti lidi mají být motivovaní sami od sebe. Pokud něco chtějí dělat, tak si můžou požádat, to znamená, že to město by aktivně dle mého nemělo

vystupovat s tím, že motivujeme někoho, aby si žádalo dotace. To je samozřejmě nesmysl. A poslední věc, byl tady dotaz od Přemka na těch 505.000 Kč Charitě, jestli mám správné informace, tak i po diskuzi s paní ředitelkou bylo řečeno, že ta částka, která byla vloni, by měla být dostatečná. Loni to bylo tuším 500.000 Kč, jestli se nepletu, teď je tam 505, takže řekněme nějaké inflační drobné navýšení. A vzhledem k tomu, že bylo potřeba teda to dát někam jinam, tak se přistoupilo k tomu takto. Takže tak za mě k vysvětlení.

Mgr. Semelová, DiS.

Já jestli můžu teda jako členka finančního výboru - předem určujeme, jestli vyhledáváme pro fyzické i právnické osoby a předem se tady domlouváme na částce. Takže já bych lidi nevylučovala. To, že někteří členové finančního výboru zhodnotili, že vlastně nechťejí ty fyzické osoby podporovat, protože jich opravdu přibývá a je jich hodně. Já navrhuji, aby se předem určila částka, kterou chceme tyto osoby podpořit ještě z toho výtěžku, protože to chápu, že těch lidí bude přibývat a těch aktivit a akcí, které jsou. Na druhou stranu jako my chceme, aby ti lidi tady dělali a většina těch lidí, kteří tady dělají soukromě nějaké akce, tak ty akce dělají dlouhodobě a mimo to zkouší tu podporu města. Ta nemůže narůstat do žádných obrovských rozměrů. Vidím to i na těch provozních nákladech nás velkých organizací, které tady prostě dlouhodobě děláme tu činnost provozně. Ty náklady rostou, ale na druhou stranu já jsem říkala, že ta částka je dostačující, protože jsem to cítila, že chci dát tu možnost, aby i ostatní měli nárok alespoň na nějakou částečnou podporu v rámci té akce, kterou dělají. Mě osobně jako členku finančního výboru mrzelo, že neproběhla podpora žádných fyzických osob, protože si myslím, že je tam spousta lidí a spousta aktivit, které dělají a udělají tu akci, i když tu podporu nedostanou, a je to jenom o tom, jestli tam to logo Města Luhačovice chceme, anebo tam to logo Města Luhačovice nechceme. Takže pan starosta řekl, že budou hledat jiný zdroj, jak to vyřešit, za mě to ale vede trochu k tomu, že není zase ten jednotný přístup, protože ti lidé se hlásí během roku různě. Na začátku roku jich může být moc, na konci roku už prostě může někdo přijít, kdo bude očekávat to, co dostal na začátku roku, a už ten „budget“ třeba může být vyčerpaný, takže za mě rozmysleme si, jestli chceme fyzické osoby nebo ne, vyčleňme nějakou částku, a i bez ohledu na to, jestli jich bude 15, nebo jich bude 50, dělí se to mezi to. Tak jak teď jsme řekli, že se mezi všechny ostatní dělí 3 miliony, víc ne. Jako rozdělit se nikdy nemusí nic, ale pak to je takové individuální. Ty se mi líbíš víc, a ty ne, a tys přišel brzo, a ty už jsi přišel pozdě, a už je vyčerpano. Pan starosta má svůj „budget“, který takto může rozdělovat, a je to jeho kompetence. Já s tím problém nemám, ale ta veřejnost na to může nahlížet potom takto, což si myslím, že není za mě dobře.

Ing. Ležák

Dovolím si reagovat, je to trochu faul, ale nevdí. My jsme se o tom bavili na finanční komisi, byla tam shoda na to, teď to prezentujete nějak, já to беру. Já jsem říkal, že se budou hledat cesty podpory fyzických osob, tady to klidně znovu zopakují, ať se to dá do zápisu a bude se to dělat klíčem, který naopak odpovídá tomu, co je nastaveno. Otevřít ty nůžky a dávat tam další a další možnosti - vracíme se o tři roky zpět a můžeme udělat kompletně nový systém grantových schémat. To znamená tak, jak to je nastavené, v pořádku. Ti, kteří dělají společenské aktivity a dělají přínos pro ty obce, ať už je to Luhačovice nebo místní části, budou podporováni, a proto ten „budget“ starosty tam je tak, jak je to v jiných obcích. Je to úplně stejný systém a můžu Vás ujistit, že oproti jiným obcím třeba ty 3 miliony není malá částka a jenom to deklaruje to, že tu spolkovou činnost podporovat umíme s tím, že jsou nějaká pravidla pro granty a jsou potom pravidla pro individuální podporu.

D. Mejzlík

Já bych jenom doplnil v podstatě to, co bylo řečeno. Vyloučit úplně fyzické osoby z celého programu, je za mě špatně, protože někdo nemá jinou možnost, jak o to požádat, a co si vzpomenu z toho dlouhého seznamu, tak jsou to třeba „SASanky“, které vždy žádají pod fyzickou osobou a žádají o nějakou částku a nemají jinou možnost. Nebo jsou to někteří

sportovci, jeden z nich sedí mezi námi, protože ten není součástí klubu, který je jinak financovaný z rozpočtu města grantovým způsobem. Tyto lidi bychom úplně vyškrtli, což je špatně. Druhá věc - nemůžeme, a proto jsou tam u vícero lidí, respektive u téměř všech fyzických osob dány nuly, protože neřešíme částku, neřešíme, kdo to je, řešíme nějakou jednotnost a to, že nemůžeme otevřít brány do grantů úplně všem a úplně všemu, co na tom městě přistane. Proto všem těmto lidem i v odpovědi v dopisech šla informace, že se to může řešit jiným způsobem, například podporou starosty, případně přes osadní výbory, případně jinak. Ale nemůžeme ty dveře do toho grantového programu otevřít úplně všem. Nehledě na to, že my nemáme povinnost podpořit úplně všechny. A není to nic osobního proti těm lidem, jak si to možná někdo tady vykládá, nebo jak to asi je prezentováno, ale je to bráno tak, abychom do budoucna uměli obhájit, proč někoho podporujeme a proč někoho nepodporujeme, protože pokud paušální částkou podpoříme všechny fyzické osoby, tak se nám do budoucna bude blbě odlišovat, proč toho jsme podpořili a toho jsme nepodpořili. To je asi nejjednodušší odpověď, která k tomu je, a mohla by ta jména být klidně anonymizovaná a rozhodl bych se úplně stejně.

Mgr. Hetmer

Dobré odpoledne, já navážu tady na Pepu, který sedí vedle mě. Říkal jsem to tady i loni - já se vrátím k těm fyzickým osobám, k těm sportovcům. Protože v té tabulce figuruji taky, tak předem teda avizuji, že se zdržím hlasování, ale chtěl bych říct jednu věc. Bylo řečeno, že se zvýšila celková částka na podporu, ale mě trochu mrzí, že se to vlastně u těch individuálních dotací u sportovců vůbec nijak již několik let nepromítá, že se tam nepromítá zdražování, inflace a tady ty věci, ty náklady, že tam prostě nepřistála těm sportovcům už několik let třeba „blbá“ tisícovka navíc. Trošku mě to mrzí, že tam je „desítka“ už několik let a že se to zvyšování toho rozpočtu vlastně tady těchto lidí vůbec nedotklo. Nemyslím to teď jako úplně na mě, ale spíš i na ty mladé sportovce, kteří tam jsou - XXXXX a spol. Myslím si, že kdyby tam byla tisícovka navíc, nebo dvě, že by to to město vůbec nepoložilo a bylo by to takové dobré gesto vzhledem k tomu, jak ty náklady rostou.

D. Mejzlík

Patriku, na to Ti zareaguju já. Můžu s Tebou souhlasit, ale spíš tuhle debatu asi otevři na poli Slovanu a Sokolu a pobavte se mezi sebou, protože tam se nejčastěji řeší sportovci a vůbec podpora sportovců a individuální žádosti - ano nebo ne, komu, jak, kolik a tak dále. Vždy tam od určitých členů je snaha protlačit tam ještě i jakési měřítko úspěšnosti - to znamená, kdo je jak úspěšný, kdo jak drahý sport má nebo nemá, ale to už přidáváme do těch hodnotících kritérií věci, které neumíme měřit všem stejně - to znamená, nejsou porovnatelné mezi Tebou jako lyžařem a mezi někým jiným, kdo dělá jiný sport a běhá po lese nebo běhá po hřišti. To je jako vcelku úplně jedno. Takže tohle asi spíš otevřete tam, já osobně s tím problém nemám, ale neber to tak, že by to bylo jako o tu v uvozovkách, jak jsi řekl, „blbou tisícovku“, o tom to není. Je to spíš o tom najít nějaký konsensus, aby byl jak na finančním výboru, tak potom v radě – jestli to navýšit, nebo jako odmávat tam něco vyššího. A k Tvému zdržení, nemusíš se zdržovat, nehlasuješ o sobě, do zastupitelstva jdou částky pouze vyšší než 250.000 Kč, takže hlasovat můžeš úplně v pohodě.

Ing. Plášek

Já bych navázal na paní Prouzovou, kde tam byla ta myšlenka, ať to teda nedávají vůbec. Já si myslím, že byla nějaká výzva, co se týče těch grantů, a tam asi v té výzvě zřejmě zaznělo, že se může přihlásit ten, ten, ten a ten, protože jak jinak by se oni přihlásili, na základě čeho? Tak příště tu výzvu nedělejte na ně, když je stejně anulujete a posíláte je do dalšího kola k Tobě ke starostovi s těmi penězi. To je jedna věc. Druhá věc je, že by mě zajímalo, jaké jsou teda mantinely u toho starosty, kolik teda Ty můžeš za ten rok vyčerpat těch dodatečných, individuálních nebo jakýchkoliv dotací?

Ing. Ležák

Na ten první dotaz asi bylo odpovězeno, myslím, že Dan předtím k tomu tématu mluvil, jak je to u těch fyzických osob, jak je to u sportovců, jak je to dál. A na ten druhý dotaz, byl tam udělaný „budget“, je tam 200.000 Kč, kterými starosta může nějakým způsobem v rámci toho podpořit, a přesně na toto ty peníze jsou, na tento účel, aby se to dokázalo z hlediska města podpořit. A je to jev a je to běžné i v ostatních městech a je to v pořádku.

Ing. Plášek

Nezpochybnuju to, já jsem se pouze ptal, jestli to tady zaznělo. To nevím, ale nezaznělo tady, kolik teda ještě budeme mít peněz na ty další dotace. A poslední, jak to bude, k Přemkovi - finanční výbor tam navrhl nějakou částku 520.000 Kč a o těch, pokud je to nad tu hranici, co přísluší zastupitelstvu, tak jakým způsobem, proč do toho rada zasahovala, když toto přísluší zastupitelstvu? Aby Vy jste do toho sahali, když o tom má rozhodovat zastupitelstvo, a Vy tam do toho hrábnete a klidně někomu tam 15.000 Kč dáte dolů.

Ing. Ležák

Já si myslím, že Ty teď možná úplně nerozumíš tomu mechanismu. Je tady nějaká komise, ta je poradním hlasem, je tady nějaký výbor, ten je poradním hlasem. To, co tady přišlo, přišlo od rady jako návrh, a Přemek na to dal protinávrh, to je naprosto běžné a nic na tom nevidím špatně. Rada na to nějak zareagovala, posunula nějaký materiál, a teď to máš na zastupitelstvu a k tomu se máš nějak postavit. Buď souhlasíš s radou, anebo nesouhlasíš.

Ing. Plášek

Tak to je v podstatě to samé, co ten Přemek teďka udělal. Vlastně se k tomu vrátíme znovu a budeme o tom hlasovat.

Ing. Ležák

Ano to je běžný a standardní proces zastupitelstva.

Ing. Plášek

Takže chtěl jsem říct, že zrovna tady mohl být nějaký příspěvek, finanční výbor navrhl 520, ale rada navrhuje jako protinávrh snížit o 15.000 Kč třeba.

Mgr. Liška

Dovolím si jenom doplnit jednu věc, prosím. Pakliže se má ta diskuze řídit a má být podle našeho pořádku zastupitelstva, tak je to o tom, že ten dotaz vnesete, a tím vlastně Vám je odebráno slovo a dostanete na něho odpověď. A pokud máte další dotaz, nebo chcete vést dál tu diskuzi, tak je potřeba se znovu přihlásit. Tohle je princip řízené diskuze, prosím. A jinak připomínám ještě jednou, není to jenom o červeném světýlku na mikrofonu, ale i to červené světýlko, které je dole na té základně, v momentě, kdy se Vám rozsvítí, tak Vás snímá mikrofon, a můžete mluvit. Tak jenom pro připomenutí.

Mgr. Prouzová

Tak já bych chtěla jenom navázat možná na Vás, Dane. Já jsem neslyšela od nikoho tady, že by měl nějaký pocit, že je vyčleněn někdo, to vůbec ne. Já si myslím, že takto to ti lidé, ani přihlášení, určitě nevezmou. A k panu Michálkovi jenom to, že ta motivace určitě nevychází z města, ale ti lidé jsou motivováni tím, co chtějí pro to město udělat. A když my jim to nabídneme jako možnost, tak se přihlásí. Je to poprvé třeba, byť tady léta pracují, takže je fajn, že je město podpoří jiným způsobem, a naprostý respekt vůči tomu, že máme právo o tom rozhodnout.

MUDr. Rumpík

Já bych chtěl znova, protože jsem taky člen finančního výboru, tak trošku jsem na rozpacích, protože jsme tam něco dohodli během čtyřhodinového jednání, které začalo v 16 hodin, a

skončili jsme ve 20 hodin. Dohodli jsme se o tom, že tady ty drobné individuální dotace budeme řešit jinak, tak je mně líto, že se to znova zpochybňuje. Pro vás, kteří ten klíč neznáte, tak je to samozřejmě velice těžké. Jak už o tom hovořil Dan, tak jsou tam neskutečně dlouhé debaty všech zástupců těch sportovních skupin, není absolutně žádný klíč, jak přidělit Slovanu nebo Sokolu dotace. Asi nejspravedlivější klíč je podle členské základny, ale na tom se dá taky debatovat spoustu hodin a hodin, protože když se podíváte, tak někteří členové mají přes 90 let a jako těžko říct, jestli jsou to členové nebo nejsou. Do toho argumenty, že město podporuje fotbalisty jinak než jenom dotacemi, ale i prostě stavbou hřiště a výstavbou stadionu a výstavbou šaten. Jsou to opravdu dlouhé debaty, které jsou hrozně složité. A pokud bychom tam ještě měli zabíhat do takových detailů, jako jsou tady ty individuální dotace, tak na to prostě není prostor. Já si myslím, že je to někdy opravdu tak, že jsou to nějaké větší organizace, které podle nějakého klíče, který tady už platí mnoho let, tak dostanou rozdělené nějaké dotační prostředky, a myslím si a souhlasím s tím jako člen finančního výboru, že by měl být prostor pro starostu, který prostě tady ty drobné věci v řádu 5.000-10.000 Kč rozhodne sám, a ne, není tím prostě ten finanční výbor zatěžovaný, ač jsem samozřejmě taky pro, aby se podporovaly fyzické osoby, ale nedokážu si představit, že bychom rozjeli mechanismus, že tam najednou přibude třeba 50 žádostí, že chce někdo turnaj v petangu a někdo chce kuželky, někdo chce kuličky, někdo chce pro pejsky. Myslím si, že na to opravdu tam není prostor a ten klíč je velice těžký pro ty velké organizace, a pro ty malé ordinace bych to opravdu na finanční výbor nedoporučoval zařazovat.

J. Michálek

Já jenom aby to bylo zcela jasné. Finanční výbor je poradním orgánem, Martine, mluvím k Tobě teď. To znamená, pokud ta rada mezi tím, než se koná finanční výbor a mezitím dojde k nějakým změnám, k nějakému jinému náhledu, tak ta rada k tomu samozřejmě musí přistoupit, to se nedá nic dělat. Takže možná z tohoto důvodu tam vzniklo tady toto. Druhá věc je, že když mluvíš, tak říkáš „Vy si tam potom něco“, ale to o těch individuálech opravdu šlo z finančního výboru, to rada jenom akceptovala. Tak jenom aby to tady zaznělo, ať mluvíme stejnou řečí.

Mgr. Mgr. Janík navrhl protinávrh, aby byla navýšena dotace pro Charitu Luhačovice o 15.000 Kč na 520.000 Kč.

Usnesení

I. Zastupitelstvo města Luhačovice

schvaluje

navýšení dotace pro Charitu Luhačovice o 15.000 Kč na 520.000 Kč.

Hlasování Pro: 6 Proti: 9 Zdrželo se: 4 Nehlasoval: 0 Usnesení: Nepřijato

Příloha č. 6/II a č. 6/III – Veřejnoprávní smlouvy (není součástí textu)

Usnesení 273/Z20/2022-2026

I. Zastupitelstvo města Luhačovice rozhoduje

o poskytnutí dotace fyzickým nebo právnickým osobám na rok 2025:

Dotace města Luhačovice pro rok 2025

	Částka dotace (v Kč)
TJ SLOVAN Luhačovice	300 000
FK Luhačovice	322 000
Tenisový klub 2000 Luhačovice	231 000
Tělocvičná jednota Sokol Luhačovice	225 000
Malé Zálesí	196 000
Charita Luhačovice	505 000
Celkem	1 779 000

II. Zastupitelstvo města Luhačovice schvaluje

uzavření veřejnoprávních smluv o poskytnutí dotace dle vzoru veřejnoprávní smlouvy, která je přílohou č. 6/II a č. 6/III.

Hlasování Pro: 19 Proti: 0 Zdrželo se: 0 Nehlasoval: 0 Usnesení: **Přijato**

7. Technické služby Luhačovice - Dodatek č. 6 ke Zřizovací listině

Ing. Personová

Projednáni schválení Dodatku č. 6 ke Zřizovací listině příspěvkové organizace Technické služby Luhačovice ve znění přílohy č. 7/I.

Na základě provedené kontroly hospodaření příspěvkových organizací bylo doporučeno přepracovat zřizovací listinu tak, aby odpovídala skutečnému stavu a činnosti organizace a byla v souladu se zákonnými a daňovými požadavky.

Usnesení 28/R4/2025 - Rada města Luhačovice doporučuje zastupitelstvu města schválit Dodatek č. 6 Zřizovací listiny příspěvkové organizace Technické služby Luhačovice ve znění přílohy č. 10/I.

Příloha č. 7/I – Dodatek č. 6 (není součástí textu)

Usnesení 274/Z20/2022-2026

I. Zastupitelstvo města Luhačovice schvaluje

Dodatek č. 6 Zřizovací listiny příspěvkové organizace Technické služby Luhačovice ve znění přílohy č. 7/I.

Hlasování Pro: 19 Proti: 0 Zdrželo se: 0 Nehlasoval: 0 Usnesení: **Přijato**

17. Různé (od 16:00 hod.)

Pan XXXXX informoval přítomné o nespokojenosti se situací ohledně parkování ve městě.

Proběhla diskuze.

8. Technické služby Luhačovice - poskytnutí investičního příspěvku a čerpání investičního fondu

Ing. Personová

Ing. Josef Pučalík, ředitel příspěvkové organizace Technické služby Luhačovice, žádá o souhlas s čerpáním investičního fondu dle přílohy č. 8/I.

Současně je navrhováno poskytnutí investičního příspěvku ve výši 2.300 tis. Kč.

Usnesení 29/R4/2025 - Rada města Luhačovice doporučuje zastupitelstvu města schválit poskytnutí investičního příspěvku příspěvkové organizaci Technické služby Luhačovice pro rok 2025 ve výši 1.300 tis. Kč a doporučuje zastupitelstvu města souhlasit s čerpáním investičního fondu příspěvkové organizace Technické služby Luhačovice ve znění přílohy č. 11/I.

Mgr. Mgr. Janík

Já jsem se právě chtěl zeptat na ta odpadová hnízda, protože jsme to řešili na tom pracovním zastupitelstvu, za ty 2 miliony teda kde všude vzniknou ta hnízda? Protože my jsme se bavili potom o půl milionu, že bychom tam nechali, nakonec tam zůstal milion, tak pojďme teď ještě jenom shrnout, kde všude plánujeme ta odpadová hnízda teď za ty 2 miliony.

D. Mejzlík

Já spíš řeknu tu přesnou strategii, která je. Já jsem dával někdy na podzim výzvu do Luhačovických novin, aby se občané obraceli s tím, která odpadová hnízda je trápí. Jedno z nejčastěji zmiňovaných bylo tady v Solném vedle Marionu, které je neutěšené a je tam hodně popelnic, ale než abych tady jmenoval jednotlivá hnízda, která jsou všechna hrozná, když to řeknu takhle, tak spíš půjdeme tím stylem, že se udělá seznam těch nejhorších, která jsou, ve spolupráci s technickými službami, a budou v tom hrát roli dvě věci - první je stavební a pozemková náročnost daného odpadového hnízda podle toho, jak rychle tam budeme schopni kdyžtak něco upravit nebo ne, a druhá je lokality, které spravujeme, to znamená lokality typu Zahradní čtvrť, Mlýnská a tak dále, kde budeme opravovat povrch, tak zrovna necháme udělat i odpadová hnízda, ať se do té lokality zasahuje jednou, zrovna se to připraví a udělá se tam odpovídající pěkné odpadové hnízdo, takže bude to kombinace toho, kde budeme něco spravovat a ta, která nejvíc hoří. Namátkou můžu zmínit to u toho Marionu, to tam nevidí zase tolik lidí, dejme tomu jenom tady ten kopec a ti, co se chodí procházet, ale pak bych mohl jmenovat na Družstevní ulici přímo naproti Domova pro seniory, kde je to největší, mohl bych jmenovat na Masarykově sídlišti hned jedno nebo dvě. Mohl bych jmenovat potom popelnice, které jsou vlastně na parkovišti za AlfaMarketem, když to řeknu škaředě, hozené tak jako do břehu vedle řeky, tak tam to taky bude upraveno, to už je v rámci přímo té opravy parkoviště. Pak máme předchystáno, jestli jste si všimli, a vznikla okolo toho taková „polopanika“, že se přesouvá zastávka na ulici Masarykova u zámku, tak tam je připraveno odpadové hnízdo, byť tam je jenom skromné a částečně zastíněné, protože jsme to tam potřebovali narychlo v koordinaci se stavebníky upravit a předchystat. A to jsou asi ta hlavní zmíněná, která vlastně budou teďka jako první, nebo budeme vyhodnocovat, jestli tato jsou vhodná k úpravě jako první, tak abychom něco neopomněli. Pak můžu vzpomenout Pražskou čtvrť, kde ty popelnice nám vlastně stojí na silnici, a tak bych mohl pokračovat. Takže abych odpověděl konkrétně a přesně na dotaz - vytipovaná konkrétní nejsou, máme předtipovaná, jakmile bude kompletní seznam na papíře, budeme rozhodovat o tom, která jsou. Já tady zástupkyni dodavatelské firmy na ta odpadová hnízda budu mít tuším v příštím týdnu, s ní to budeme procházet, předběžně napočítáme, které by kolik mohlo stát, a i podle toho se budeme rozhodovat.

Mgr. Mgr. Janík

Já jsem jenom chtěl ještě tu otázku, Dan mi to teďka odpověděl, vlastně vždycky se jednalo o paušální částku, jak dáváme na chodníky. Já jsem se předtím domníval, že máme už jako „zkalkulovaný“ právě v uvozovkách náklad, třeba teď si vymyslím na pět těch odpadových míst, která cca za 2 miliony dokážeme spravit, protože toto je jenom paušál a teďka teprve začneme tipovat a cenit a zjistíme, kolik do těch 2 milionů vleze.

D. Mejzlík

My víme, kolik stojí paraván, ale nemáme vlastně rozkreslena ta jednotlivá místa, kolik tam bude paravánů vůbec potřeba, tak abychom to tam nějak ucelili, a nevíme, kolik nás budou stát stavební práce, které jsou součástí tady té částky, takže od tohoto se to bude odvíjet.

T. Smejkal

Já jenom v rámci toho typu a těch míst, počítalo se tady i s Polichnem, když vjedeš do Polichna po levé části, jak je tam to sběrné místo takové, kde tam parkuje asi „1.600.000 aut“ denně. Tak počítá se i s tím, nebo je to čistě jenom projekt pro Luhačovice?

D. Mejzlík

Bavíme se o tom oploceném? Tak teď upřímně nevím, které se myslí.

Ing. Ležák

Já Tě doplním. Tome, ber to tak, že ty 2 miliony nebudou stačit ani na Luhačovice. Takže pořád i ty 2 miliony jsou jakýsi pilotní projekt, kdy budeme řešit jednotlivá hnízda, samozřejmě postupně do toho budou zahrnuty i místní části, ale my jsme teď v situaci, kdy začínáme z nuly.

Ing. Plášek

Chci se zeptat, jestli to bude ve stejném duchu od jednoho výrobce nebo každé bude jiné?

D. Mejzlík

Na těch hlavních cestách a tam, kde to vidí nejvíc lidí, budou od stejného výrobce, a tam, kde už budeme potom v té fázi poslední, tak se můžeme bavit o tom, že tam zvolíme levnější řešení na místech, kde to nejde tolik vidět, nebo to třeba vidí jenom pár obyvatel, kde nebudeme řešit tolik estetickou stránku, ale budeme řešit tu hlavní, a to skryt popelnice ze zraku obyvatel, ať se tam lépe žije, ale teď aktuálně, co se bavíme o této vlně, tak budeme řešit jednoho dodavatele, kde se řeší zejména estetická stránka a půjdeme od těch nejfrekventovanějších, to znamená od těch, co jdou nejvíce vidět po ty, co jdou méně vidět.

Příloha č. 8/I – TS – čerpání investičního fondu (není součástí textu)

Usnesení 275/Z20/2022-2026

I. Zastupitelstvo města Luhačovice

schvaluje

poskytnutí investičního příspěvku příspěvkové organizaci Technické služby Luhačovice pro rok 2025 ve výši 2.300 tis. Kč.

II. Zastupitelstvo města Luhačovice

souhlasí

s čerpáním investičního fondu příspěvkové organizace Technické služby Luhačovice ve znění přílohy č. 8/I.

Hlasování Pro: 19 Proti: 0 Zdrželo se: 0 Nehlasoval: 0 Usnesení: **Přijato**

9. Sportovní centrum Radostova - poskytnutí investičního příspěvku a čerpání investičního fondu

Ing. Personová

Miroslav Talaš, ředitel příspěvkové organizace Sportovní centrum Radostova Luhačovice, žádá o souhlas s čerpáním investičního fondu viz příloha č. 9/I.

Současně je navrhováno poskytnutí investičního příspěvku ve výši 1.300 tis. Kč.

Usnesení 30/R4/2025 - Rada města Luhačovice doporučuje zastupitelstvu města schválit poskytnutí investičního příspěvku příspěvkové organizaci Sportovní centrum Radostova

Luhačovice pro rok 2025 ve výši 1.300 tis. Kč a doporučuje zastupitelstvu města souhlasit s čerpáním investičního fondu příspěvkové organizace Sportovní centrum Radostova Luhačovice ve znění přílohy č. 12/I.

Mgr. Mgr. Janík

Poprosím jenom o dotaz na ředitele Radostovy - my tam měníme tu plachtu v tom tenisovém – v té „nafukovačce“. Já se zeptám, vydělá si aspoň ta plachta sama na sebe? Já nevím, kolik je, přiznám se, jaká je tam obsazenost, jaký je nájem u tenisových kurtů, takže jenom spíš dotaz na návratnost té investice.

M. Talaš

Tenisová hala je v zimním období využívána opravdu hodně. Teď spíš řešíme problémy s tím, že nemáme volné termíny pro zájemce, takže určitě si na sebe vydělá a počítám s tím, že jakmile se ty plachty vymění, tak samozřejmě dojde i k nějakému navýšení ceny. Není to jenom o té estetické stránce, je to o tom, že ty plachty už ztratil svoje vlastnosti izolační, takže i teď se protopí víc, než by se protopit mělo, takže nám to pomůže, ale je to taky zvýšení komfortu těch návštěvníků. Když tam půjdete, ty plachty už jsou opravdu v dezolátním stavu, běžná životnost je nějakých 10 let, my je tam máme 16. Držíme to opravdu zuby nehty, doporučuji každému, aby si přišel podívat, v jakém stavu to je.

Ing. Plášek

Já jsem si chtěl zeptat konkrétně, jaké byly tržby za halu v loňském roce? Ne že na sebe vydělá, jaká byla za ten rok tržba?

Ing. Ležák

Bavíš se přímo o té „nafukovačce“?

M. Talaš

Nemám tady konkrétní čísla, ta tenisová hala na sebe za rok vydělá nějakých 350 až 400.000 Kč. Neřeknu Vám to úplně přesně, nemám to v hlavě. Každopádně Vám to můžu samozřejmě poslat.

Ing. Ležák

Dáme do zápisu, že bude zasláno.

Mgr. Prouzová

Já se zeptám jenom na to dovybavení kuchyně, protože tam vlastně kuchyň předtím byla.

M. Talaš

Kuchyň tam byla, to jsme převzali od toho ledna do provozu. Konkrétně se jedná o pořízení konvektomatu, který tam vůbec není, a hlavně menší barové myčky pod bar. Teď veškeré sklo myjeme v ruce, není to úplně ideální.

Příloha č. 9/I – SCR – čerpání investičního fondu (není součástí textu)

Usnesení 276/Z20/2022-2026

I. Zastupitelstvo města Luhačovice

schvaluje

poskytnutí investičního příspěvku příspěvkové organizaci Sportovní centrum Radostova Luhačovice pro rok 2025 ve výši 1.300 tis. Kč.

II. Zastupitelstvo města Luhačovice

souhlasí

s čerpáním investičního fondu příspěvkové organizace Sportovní centrum Radostova Luhačovice ve znění přílohy č. 9/I.

Hlasování Pro: 19 Proti: 0 Zdrželo se: 0 Nehlasoval: 0 Usnesení: **Přijato**

10. Kulturní a kongresové centrum Elektra - navýšení neinvestičního příspěvku

Ing. Personová

Projednáni návrhu navýšení neinvestičního příspěvku příspěvkové organizaci Kulturní a kongresové centrum Elektra o 1.130 tis. Kč na:

- opravu podlahy v kinosále - 439.000 Kč,
- výměnu konferenčních židlí - 546.000 Kč,
- dokončení ubytování - 145.000 Kč.

Usnesení 32/R4/2025 - Rada města Luhačovice doporučuje zastupitelstvu města schválit navýšení neinvestičního příspěvku o 1.130 tis. Kč příspěvkové organizaci Kulturní a kongresové centrum Elektra na opravu podlahy v kinosále, pořízení konferenčních židlí a dokončení ubytování.

Ing. Plášek

Ještě jsem tam někde četl tu klimatizaci, to je někde jinde?

Ing. Personová

Ne, klimatizace bude investice do budovy, budova je v majetku města, takže bude realizovat město.

Ing. Plášek

Já jsem za ni rád, za tu klimatizaci. Ta si myslím, že tam měla být už strašně dávno, akorát ty peníze, pokud to teďka vzniklo, jsme přesunuli „z kama“? Nebo to tam už bylo v loňském roce?

Ing. Personová

Ne nebylo, to je obsaženo v rozpočtovém opatření, které bude jako poslední bod.

Usnesení 277/Z20/2022-2026

I. Zastupitelstvo města Luhačovice schvaluje

navýšení neinvestičního příspěvku o 1.130 tis. Kč příspěvkové organizaci Kulturní a kongresové centrum Elektra na opravu podlahy v kinosále, pořízení konferenčních židlí a dokončení ubytování.

Hlasování Pro: 19 Proti: 0 Zdrželo se: 0 Nehlasoval: 0 Usnesení: **Přijato**

11. Základní škola Luhačovice - navýšení neinvestičního příspěvku

Ing. Personová

Projednáni návrhu navýšení neinvestičního příspěvku příspěvkové organizaci Základní škola Luhačovice o 4.000 tis. Kč na:

- stoly a židle do 4 tříd - 700.000 Kč (obnova zastaralého inventáře),
- nákup tabulí do 4 tříd - 300.000 Kč (obnova zastaralého inventáře),
- nákup nových šatnových skříní - 3.000.000 Kč (vč. demontáže stávajících šatních boxů).

Usnesení 33/R4/2025 - Rada města Luhačovice doporučuje zastupitelstvu města schválit navýšení neinvestičního příspěvku o 4.000 tis. Kč příspěvkové organizaci Základní škola Luhačovice na pořízení drobného hmotného majetku - vybavení tříd a šatnových skříní.

Odchod Mgr. Mgr. Janík 16:22 h.

Usnesení 278/Z20/2022-2026

I. Zastupitelstvo města Luhačovice schvaluje

navýšení neinvestičního příspěvku o 4.000 tis. Kč příspěvkové organizaci Základní škola Luhačovice na pořízení drobného hmotného majetku - vybavení tříd a šatnových skříní.

Hlasování Pro: 18 Proti: 0 Zdrželo se: 0 Nehlasoval: 0 Usnesení: **Přijato**

12. Rozpočtové opatření č. 1/2025

Ing. Personová

Usnesení 34/R4/2025 - Rada města Luhačovice doporučuje zastupitelstvu města schválit rozpočtové opatření č. 1/2025.

Příchod Mgr. Mgr. Janík 16:24 h.

Ing. Plášek

Já jsem se chtěl zeptat na to kolumbárium, ten milion, to je realizace?

Ing. Personová

Ano.

Ing. Plášek

A máme na to nějakou vizualizaci, nějaký projekt, nebo to je taková záležitost, která si myslím, že by se měla trochu řešit jako více, ne že někdo nám přinese nějakou skicu. Často na takové věci bývají i soutěže, ale aspoň minimálně dva, tři návrhy, abychom byli schopni si vybrat to pravé ořechové, protože přece jenom hřbitov, ten tady bude navěky, a ať to trochu vypadá, tak jestli něco máme?

Ing. Ležák

Rozumím a určitě by bylo fajn to promítnout na příštím zastupitelstvu, co bychom k tomu mohli mít a jakým způsobem postupovat. Souhlasím.

Ing. Plášek

Řekneš, kolik tam bude míst?

Ing. Pučalík

60.

Bc. Kubela

Já bych se chtěl jenom zeptat, z toho rozpočtového opatření, když nám ta Česká pošta tak trošičku teďka se přesunula na příští rok, jestli bychom nepřemýšleli znovu o té cestě na tu „Hrušku“? Aspoň část té komunikace spravit, protože je přece jenom v majetku obce a už by bylo potřeba něco s ní udělat.

Ing. Ležák

Souhlasím, není to vůbec špatný nápad, že bychom s ohledem na to, že jakési ty prostředky alokovány máme, nechceme to úplně rozprášit všechno, nicméně necháme to nacenit, abychom se aspoň bavili o tom objemu, co by nás to stálo, a připravíme to na další zastupitelstvo. Když budeme dělat i Družstevní, budeme dělat i Stráň, vlastně my budeme mít asfalt, my budeme mít všechno, o to by to mohlo být levnější. Necháme nacenit. Zapišu si.

MUDr. Rumpík

Taková technická, kdyby se uvažovalo o té cestě na „Hrušku“, protože tam jezdím každý den, tak jakákoliv ranní námraza nebo večerní, tak tam je to opravdu velice riskantní, tak bych se přimlouval za to mít tam takový ten červený povrch, takový ten protiskluzný - aspoň nějaké pásy, protože opravdu tam je to dost na hraně ta jízda.

Ing. Ležák

Jo, ale to se bavíš úplně o jiných financích, to je až desetinásobně dražší, než když tam dáš klasický asfalt. Když si všimneš, i stavby ŘSZK, tak oni už se tomu sami vyhýbají. Dávají to minimálně, opravdu jenom na těch krizových místech, protože to je tak drahá záležitost viz ještě 10 let zpátky jsi viděl celý „kruháč“ červený, po opravě už byl černý, už to nevrátili. Budu fakt rád, když to spravíme ten povrch aspoň v běžném asfaltu.

Usnesení 279/Z20/2022-2026

I. Zastupitelstvo města Luhačovice

schvaluje

rozpočtové opatření č. 1/2025.

Rozpočtové opatření č. 1/2025					
POL	ORJ	ORG	Příjmy	Výdaje	Důvod
5168	6110			25 000	aplikace T-MAPY (odbor životního prostředí)
5168	6111			25 000	aplikace T-MAPY (odbor dopravy)
5168	6112			25 000	aplikace T-MAPY (odbor správy majetku)
5167	6113			20 000	OVV - školení řidičů
5139	6113			57 000	OVV - krizová opatření - materiál (pytle)
5137	6113			15 000	OVV - krizová opatření - drobný majetek (vysoušeče, plnička)
5623	6109	00102		850 000	Charita Luhačovice - návratná finanční výpomoc
2420	6109	00102	850 000		Charita Luhačovice - návratná finanční výpomoc do 31.12.2025
6351	2104			2 300 000	TS - investiční příspěvek
5331	3103			4 000 000	ZS - navýšení neinvestičního příspěvku na investice
5331	3104			100 000	SVČ - navýšení neinvestičního příspěvku na investice
5331	3304			1 130 000	KKC - navýšení neinvestičního příspěvku na investice
6351	3401			1 300 000	SCR - investiční příspěvek
5171	3604			320 000	Oprava sprch a převlékárny u sauny v MŠ
6121	3604			1 150 000	Klimatizace v kinosále
5171	3604			971 000	Opravy v SVČ
6111	3793			12 600 000	Kybernetická bezpečnost
6122	3758			2 000 000	Radary - Petruška, Biskupice
6121	3783			1 040 000	Bytový dům Družstevní
6121	3101	00320		1 880 000	Hřiště u MŠ
4113	3101	00320	750 000		Hřiště u MŠ - dotace
6121	3628			1 780 000	Nám. 28. října
6121	3771			162 000	Modernizace družiny
4216	3771		9 000 000		Modernizace družiny - dotace
5901	3775			500 000	Projektová dokumentace - rezerva
6121	3798			300 000	Rekonstrukce u. Zatloukalova - PD
6122	5306			1 510 000	JPO Luhačovice - pořízení čtyřkolky
4113	5306		750 000		JPO Luhačovice - dotace čtyřkolka
6121	3782			620 000	Rekonstrukce ul. Nábřeží
5171	3791			3 500 000	KKC Elektra - oprava střechy
6121	3780			300 000	Polichno kanalizace, studie místní části
6121	3642			1 000 000	Rozšíření hřbitova - kolumbárium
6125	3794			5 000 000	Parkovací a navigační systém
5171	3706			2 000 000	Retechov - oprava komunikace
6121	3797			300 000	Vnitřní herna v suterénu ZŠ II - PD
6121	3772			14 000 000	Rekonstrukce ul. Ludkovická
3111	3745		22 943 000		Výstavba ul. Ludkovická - prodej pozemků (odhad ceny)
6121	3604			110 000	SVČ - sloupky a lavice na opravené asfaltové ploše
6121	3604			60 000	Altán v zahradě družiny a SVČ
6121	3604			260 000	Mlžitko - plocha u SVČ a družiny
6130	3604			200 000	Pozemky
5171	3604			800 000	Oprava kotelny zdravotního střediska
6122	3604			850 000	Parkovací automaty
6121	3604			100 000	Budova MP - oprava a rekonstrukce WC
5171	3604	00236		150 000	Oprava chodníku, odizolování čp. 137
5171	3604			200 000	Oprava kanalizací, monitoring (např. pod bud. BD Družstevní)
5171	3604			50 000	Marion - oprava/údržba výpustného zařízení
6121	3604			50 000	Radnice - rekonstrukce hromosvodu vč. PD
5171	3604			50 000	Oprava opěrné zdi u. Rumunská - sonda pro zjištění stavu
5171	3604	00234		150 000	Oprava map ve městě
1387	0006		-1 000 000		Příjem z hazardu
6121	3741			400 000	Křižovatka Masarykova - Nádraží (přel. NN a VN, projekční práce)
4116	3101		530 000		MŠ - dotace šablony - příjem
5336	3101			530 000	MŠ - dotace šablony - převod PO
6121	3636			3 600 000	Komunikace stráž II
5169	6109	00319		300 000	Zásady pro investory - převod z roku 2024
8115	9999		34 817 000		Financování

Hlasování Pro: 19 Proti: 0 Zdrželo se: 0 Nehlasoval: 0 Usnesení: **Přijato**

13. Informace vedoucí finančního odboru

Ing. Personová

Ing. Plášek

Já mám dotaz k tomu poplatku z pobytu, už jsem to tady otevřel v minulosti, kdy jsme se teda bavili o té budoucnosti té naší smlouvy s Lázněmi. Podle toho, co tady teď je, budeme příští rok dávat 12 a půl milionu Lázním. Nějak jsme se, aspoň jsem to já pochopil, bavili, kdy bychom se měli rozhodnout, jestli budeme něco chtít dělat od roku 2026 s tou smlouvou nebo nebudeme, ale nikde se v podstatě nic neřeklo, nenapsalo, protože bylo tady spousta těch návrhů, co ještě budeme řešit, jaké budou průkazky, oslovovat různé subjekty, ale od té doby je všechno, nebo možná není, ale mně připadá všechno v klidu, takže jestli se tím budeme bavit, nebo ne? Aby zastupitelé se k tomu teda vyjádřili, anebo řekneme ano, souhlasíme s tím, že příští rok dáme 12 a půl milionu do Lázní, a bude to bez jakýchkoliv dalších výhrad, připomínek.

Ing. Ležák

Zeptám se, můžeme se domluvit ještě tak, abychom se tady setkali zase pracovní a mohli si to prodiskutovat, já se tomu nebráním, takže potom na závěr zastupitelstva bychom si mohli prověřit termíny, kdy se k tomuto tématu můžeme potkat. Souhlasíš s tím takhle? Abychom si ten bod zařadili, prodiskutovali?

Ing. Plášek

Ano.

Odchod Mgr. Tomalová 16:34 h.

Vývoj daní 2024

	1111			1112			1113			1121			1511			1211			celkem	Rozpočet	
	DPFO ze záv. čin.		%	DPFO		%	DPFO vyb. sráž.		%	DPPO		%	Daň nemov.		%	DPH		%			
	2023	2024		2023	2024		2023	2024		2023	2024		2023	2024		2023	2024				
leden	1 581	1 739	110	77	76	99	301	335	111	641	473	74	85	10	12	4 432	4 512	102	7 117	7 145	8 933
únor	1 514	1 614	107	50	56	116	311	341	110	220	204	93	38	7	18	4 925	5 081	103	7 056	7 305	8 933
březen	1 214	1 374	113	120	116	97	243	289	119	3 879	4 628	119	2	2	100	2 917	3 072	105	8 375	9 481	8 933
duben	1 053	1 235	117	0	0	0	258	253	98	897	703	78	0	5	0	3 249	3 432	106	5 457	5 628	8 933
květen	1 330	1 554	117	0	0	0	279	306	110	504	598	119	13	3	23	5 375	4 666	87	7 501	7 127	8 933
červen	1 590	1 703	107	0	0	0	321	332	103	4 046	3 612	89	3 166	5 302	167	3 430	4 000	117	12 553	14 949	8 933
červenec	1 588	1 793	113	407	385	95	393	554	141	8 487	5 925	70	141	390	277	4 370	4 176	96	15 386	13 223	8 933
srpen	1 568	1 778	113	0	0	0	379	381	101	0	0	0	49	55	112	5 171	4 875	94	7 167	7 089	8 933
září	1 565	1 398	89	215	153	71	510	384	75	3 968	2 108	53	223	404	181	3 238	3 529	109	9 719	7 976	8 933
říjen	1 433	1 681	117	94	123	131	314	326	104	903	2 267	251	16	40	250	4 322	3 652	84	7 082	8 089	8 933
listopad	1 659	1 725	104	81	74	91	359	297	83	776	263	34	11	1	9	5 233	5 394	103	8 119	7 754	8 933
prosinec	1 887	2 034	108	336	337	100	326	314	96	4 591	4 677	102	913	1 690	185	5 180	4 741	92	13 233	13 793	8 937
celkem skut.	17 982	19 628		1 380	1 322		3 994	4 112		28 912	25 458		4 657	7 909		51 842	51 130		108 767	109 559	107 200

Vývoj daní 2025

	1111			1112			1113			1121			1511			1211			celkem	Rozpočet	
	DPFO ze záv. čin.		%	DPFO		%	DPFO vyb. sráž.		%	DPPO		%	Daň nemov.		%	DPH		%			
	2024	2025		2024	2025		2024	2025		2024	2025		2024	2025		2024	2025				
leden	1 739	1 869	107	76	76	100	335	275	82	473	524	111	10	80	800	4 512	4 308	95	7 145	7 132	9 166
únor	1 614		0	58		0	341		0	204		0	7		0	5 081		0	7 305		9 166
březen	1 374		0	116		0	289		0	4 628		0	2		0	3 072		0	9 481		9 166
duben	1 235		0	0		0	253		0	703		0	5		0	3 432		0	5 628		9 166
květen	1 554		0	0		0	306		0	598		0	3		0	4 666		0	7 127		9 166
červen	1 703		0	0		0	332		0	3 612		0	5 302		0	4 000		0	14 949		9 170
červenec	1 793		0	385		0	554		0	5 925		0	390		0	4 176		0	13 223		9 166
srpen	1 778		0	0		0	381		0	0		0	55		0	4 875		0	7 089		9 166
září	1 398		0	153		0	384		0	2 108		0	404		0	3 529		0	7 976		9 166
říjen	1 681		0	123		0	326		0	2 267		0	40		0	3 652		0	8 089		9 166
listopad	1 725		0	74		0	297		0	263		0	1		0	5 394		0	7 754		9 166
prosinec	2 034		0	337		0	314		0	4 677		0	1 690		0	4 741		0	13 793		9 170
celkem skut.	19 628	1 869		1 322	76		4 112	275		25 458	524		7 909	80		51 130	4 308		109 559	7 132	110 000

Odvod z loterií 2025

	Celkem skutečnost 2025	Celkem skutečnost 2024	Celkem skutečnost 2023	Celkem skutečnost 2022	Celkem skutečnost 2021
leden	58 365	162 496	108 656	100 914	361 069
únor		3 660 682	3 174 342	2 358 202	661 543
březen		62 570	32 368	27 441	6 487
Celkem I.Q	58 365	3 885 748	3 315 366	2 486 557	1 029 099
duben		7 633	96 791	36 650	5 193
květen		774 205	3 088 694	2 715 295	87 219
červen		82 984	25 595	37 919	49 092
Celkem II.Q	0	864 822	3 211 080	2 789 864	141 504
Celkem I.-II.Q	58 365	4 750 570	6 526 446	5 276 421	1 170 603
červenec		89 630	30 697	39 451	124 238
srpen		869 745	3 226 827	2 628 766	1 275 402
září		22 855	81 004	288 112	54 355
Celkem III.Q	0	982 230	3 338 528	2 956 329	1 453 995
Celkem I.-III.Q	58 365	5 732 800	9 864 974	8 232 750	2 624 598
říjen		29 262	37 359	33 334	48 590
listopad		711 546	3 106 020	2 940 487	2 278 000
prosinec		12 814	57 023	82 111	240 911
Celkem IV.Q	0	753 622	3 200 402	3 055 932	2 567 501
Celkem rok	58 365	6 486 422	13 065 376	11 288 682	5 192 099

Město Luhačovice

Poplatek z pobytu

měsíce	2020	2021	2022	2023	2024	2025
1	0,00	58 758 Kč	255 490 Kč	370 350 Kč	513 130 Kč	761 900 Kč
2	200 088 Kč	58 929 Kč	224 460 Kč	296 430 Kč	1 090 400 Kč	
3	311 458 Kč	150 630 Kč	405 930 Kč	588 600 Kč	1 530 300 Kč	
4	90 909 Kč	74 610 Kč	592 830 Kč	1 056 850 Kč	1 865 250 Kč	
5	139 440 Kč	75 300 Kč	942 010 Kč	1 296 400 Kč	2 177 250 Kč	
6	93 723 Kč	157 320 Kč	1 058 280 Kč	1 739 720 Kč	2 336 100 Kč	
7	471 759 Kč	996 018 Kč	917 580 Kč	1 648 820 Kč	2 719 200 Kč	
8	832 125 Kč	1 350 322 Kč	1 401 060 Kč	2 069 650 Kč	2 423 000 Kč	
9	973 245 Kč	1 301 820 Kč	1 146 720 Kč	1 917 250 Kč	3 469 090 Kč	
10	865 300 Kč	1 375 660 Kč	1 128 510 Kč	1 878 550 Kč	2 650 510 Kč	
11	349 377 Kč	988 590 Kč	946 100 Kč	1 459 750 Kč	2 682 300 Kč	
12	126 420 Kč	713 763 Kč	476 190 Kč	910 120 Kč	1 916 950 Kč	
Celkem	4 453 844 Kč	7 301 720 Kč	9 495 160 Kč	15 232 490 Kč	25 373 480 Kč	761 900 Kč

sazba noc 21 Kč 30 Kč 30 Kč 50 Kč 50 Kč 50 Kč

komplex. péče nově

Závěr: zastupitelstvo města bere na vědomí informace o vývoji daňových příjmů, příjmů z hazardních her a příjmů poplatku z pobytu za leden-prosinec 2024 a za leden 2025.

14. Převod majetku Základní školy Luhačovice, příspěvkové organizaci

Ing. Blahová

Jedná se o převod movitého majetku Města Luhačovice k hospodaření Základní školy Luhačovice, příspěvkové organizaci, Školní 666 dle předloženého návrhu.

Usnesení 39/R4/2025 - Rada města Luhačovice doporučuje zastupitelstvu schválit předání majetku Města Luhačovice k hospodaření Základní školy, Luhačovice, Školní 666 dle předloženého návrhu ve znění přílohy č. 22/I.

Příloha č. 14/I – Soupis majetku ZŠ (není součástí textu)

Usnesení 280/Z20/2022-2026

I. Zastupitelstvo města Luhačovice schvaluje

převod majetku Města Luhačovice k hospodaření Základní školy Luhačovice, Školní 666 dle předloženého návrhu ve znění přílohy č. 14/I.

Hlasování Pro: 18 Proti: 0 Zdrželo se: 0 Nehlasoval: 0 Usnesení: **Přijato**

15. Nabytí částí pozemků parc. č. 49/2 a 2486/16 v k. ú. Luhačovice

Ing. Blahová

Město Luhačovice má záměr nabýt část pozemků p. č. 49/2 a 2486/16 v k. ú. Luhačovice z majetku manželů XXXXX, o výměře cca 30 m² za cenu 500 Kč/m² z důvodu rekonstrukce povrchu komunikace v ul. Mlýnská, kde má Město Luhačovice zájem vybudovat plochu pro parkování.

Usnesení 37/R4/2025 - Rada města Luhačovice doporučuje zastupitelstvu města schválit nabytí částí pozemků parc. č. 49/2 a 2486/16 k. ú. Luhačovice o výměře cca 30 m² za cenu 500 Kč/m² od manželů XXXXX.

Příchod Mgr. Tomalová 16:37 h.

Bc. Kubela

Já se jenom tak hloupě zeptám, „XXXXX“ to prodají městu, my to spravíme, a „XXXXX“ si tam budou zase parkovat?

Ing. Ležák

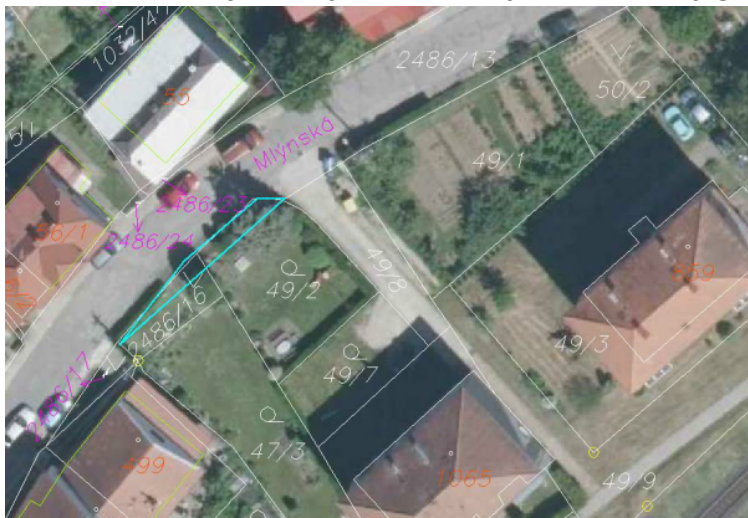
Je to součástí toho, abys tu komunikaci spravil a mohl tam udělat i ten parkovací pás, tak vlastně tam navedeš tu podmínku, že tam může parkovat jenom ten, kdo má trvalý pobyt, takže se Ti to bude vracet potom v počtu občanů a zároveň zase budeš podporovat, aby lidé, kteří tady žijí, se stali skutečnými Luhačovjany. Strategie je taková, aby tam parkovali jenom ti, co tam bydlí.

Usnesení 281/Z20/2022-2026

I. Zastupitelstvo města Luhačovice schvaluje

nabytí částí pozemků parc. č. 49/2 a 2486/16 k. ú. Luhačovice o výměře cca 30 m² za cenu 500 Kč/m² od manželů XXXXX.

Hlasování Pro: 19 Proti: 0 Zdrželo se: 0 Nehlasoval: 0 Usnesení: **Přijato**



16. SFPI – Program Technická infrastruktura – podání žádosti o dotaci

Ing. Blahová

Státní fond podpory investic (SFPI) vyhlásil v prosinci 2024 výzvu k podávání žádostí o poskytnutí podpory do programu Technická infrastruktura. Předmětem podpory je vybudování nové technické infrastruktury (místní komunikace III. a IV. třídy a účelové komunikace, místní vedení rozvodné vodovodní sítě a stokové sítě, přípojky plynu, elektřiny, rozvody tepelné energie, internetová konektivita) pro následnou výstavbu bytových nebo rodinných domů.

Příjem žádostí začíná 16.01.2025.

V případě rodinných domů je dotace 100.000 Kč na jeden následně vzniklý rodinný dům (bez ohledu na počet bytů v RD). Výstavba RD musí být ukončena max. do 8 let od dokončení projektu technické infrastruktury.

<https://sfpi.cz/technicka-infrastruktura/>

Usnesení 8/R1/2025 - Rada města Luhačovice doporučuje zastupitelstvu města schválit podání žádosti o dotaci Státního fondu podpory investic na vybudování nové technické infrastruktury pro výstavbu rodinných domů v lokalitě Ludkovická a Rada města Luhačovice doporučuje zastupitelstvu města schválit dofinancování projektu z rozpočtu města Luhačovice.

Usnesení 282/Z20/2022-2026

I. Zastupitelstvo města Luhačovice

schvaluje

podání žádosti o dotaci Státního fondu podpory investic na vybudování nové technické infrastruktury pro výstavbu rodinných domů v lokalitě Ludkovická.

II. Zastupitelstvo města Luhačovice

schvaluje

dofinancování projektu z rozpočtu města Luhačovice.

Hlasování Pro: 19 Proti: 0 Zdrželo se: 0 Nehlasoval: 0 Usnesení: **Přijato**

18. Informace ke zprávám z rady města

19. Informace o činnosti výborů zastupitelstva města

Ing. Plášek – stavební výbor

Takže na stavebním výboru jsme byli seznámeni se zpracovatelem nebo s tvůrcem územního plánu a s jeho týmem, kde jsme si trochu vysvětlili notičky, co se bude dělat, jak se bude dělat, kdy se bude dělat, a tam jsme se domlouvali, že víceméně jak stavební výbor, tak stavební úřad, město jako takové, budeme co nejvíce spolupracovat při zadání územního plánu, to znamená, že bychom mu chtěli nastítnit všechny naše problémy, které momentálně řešíme, nebo jsme řešili, a které nechceme do budoucna opakovat. Takže touto cestou jsem vlastně oslovil všechny přítomné, aby na tom dělali, aby se v tom zadání něco objevilo. Protože původně vždycky byla taková řeč, však on to ten zpracovatel ví, on si to všechno vymyslí, zajistí a tak dále, ale myslím si, že některé věci, které my jsme tady řešili, a vůbec o nich nemá ani zdání, takže proto jsem na to apeloval, aby tyto problémy mu byly tam nějak naznačeny v těch dalších jednáních, kdy budeme mít nějaké pracovní porady.

Mgr. Mgr. Janík – finanční výbor

Tak my jsme se sešli 03.02., zápisy jste dostali, to byla potom tady ta diskuze, kdy jsme řešili ty granty, a teď bychom se měli potkat 17.03., a měli bychom řešit vlastně plnění, nebo hospodářské výsledky a rozpočty příspěvkových organizací za rok 2024.

Mgr. Lebloch – kontrolní výbor

My jsme se měli sejít v souvislosti s prohlídkou pošty, kdy jsem svolal na toto téma i kontrolní výbor. Bohužel, prohlídka se tedy nekonala. Čekali jsme na druhý termín, že se sejdeme při té poště, takže jak jsme se dozvěděli, nebude, tak se sejdeme asi kolem půlky března, po prázdninách svolávám, aby členové měli možnost přijít, takže někdy kolem půlky března se setkáme, tedy už bez pošty.

20. Informace starosty a místostarosty

Ing. Ležák

Já jsem Vás průběžně informoval o různých tématech, velké téma bylo téma České pošty, to se vyřešilo, řešili jsme rozpočty, finance.

Pan starosta informoval o aktuální situaci ohledně tématu financování nepedagogických pracovníků na školách.

D. Mejzlík okomentoval brožuru pro zastupitele, kterou vydal Zlínský kraj ve spolupráci se společností EKO-KOM, a. s. ohledně odpadů a odpadového hospodářství v obci.

Dále informoval o vývoji odpadové studie, o fungování platebního automatu ve vestibulu radnice, o Střednědobém plánu rozvoje sociálních služeb ve Zlínském kraji, o spuštění a harmonogramu výměny veřejného osvětlení v určitých lokalitách od 10.03., o průběhu řešení plateb parkovného mobilním telefonem, o reportáži týkající se nátlaku společnosti VIAGEM, a. s. na prodej pozemku občanů.

21. Interpelace

Bc. Kubela

Tak jestli můžu mít teda slovo k tomu odpadnímu hnízdu, jestli by bylo možné jenom trošičku to líp zkonzultovat, protože já jsem si všiml, že zrovna na té Masarykově u Terezky se dělá jedno to hnízdo u té zastávky a mám takový jenom pocit, nebo co jsem slyšel už od spoluobčanů, že od Terezky lidi tam tak daleko chodit nebudou a z bytovek lidi přes tu hlavní cestu taky chodit nebudou, tak já jenom přemýšlím, komu tam zrovna to odpadové hnízdo bude sloužit.

D. Mejzlík

K tomu milerád odpovím, a teď přemýšlím, jak se vyjádřit, protože se mnou cloumají trochu emoce. To odpadové hnízdo, které bylo pod Terezkou, tak muselo být přesunuto z důvodu, aby stálo na našem pozemku. Proběhla tam jednání přímo s obyvateli daných domů ohledně toho, aby se mohla posunout zaprvé zastávka na jejich pozemek, a posléze vyřešit i ty odpadové nádoby. Nedošli jsme k žádnému řešení, tam bylo odmítnutí ze strany těchto obyvatel, tudíž musíme odpadové nádoby posunout na nejbližší možné místo na městský pozemek, a to je to, které je tam vybudované. Víc k tomu asi nemám. Přijde mi to trochu úsměvné.

Bc. Kubela

V tom případě potom uvidíme, kam ty lidi to budou dávat. To ale ukáže čas samozřejmě.

D. Mejzlík

Pokud by to chtěli dávat kamkoliv jinam, zakládají černou skládku a vystavují se pokutám, takže nezbyde jim nic jiného, než to nosit na toto místo. Bohužel.

Mgr. Mgr. Janík se dotázal na Českou poštu.

Proběhla diskuze s panem starostou.

Mgr. Mgr. Janík

Pak jsem se chtěl zeptat ve vztahu k stavebním věcem, co ty kontroverzní projekty, které jsme tady měli, viz tady na Solném, Jurkovičova alej a spol., kde jsme se o tom bavili.

Ing. Ležák

Určitě je to taky téma, shodou okolností na to si chceme zítra sednout i s Jirkou, protože přece jenom on je v tom z nás znalostmi nejdál. Jsme v intenzivním kontaktu s Frankem Boldem, viděli jste, že tam děláme strategii komunikace s těmi investory, hledáme i další cestu, jak bychom si mohli pomoci, měli bychom mít s nimi v pondělí „Teams“ i za přítomnosti celé rady, jak by nám oni mohli ještě pomoci k tomu, co teď děláme. Nechci teď ještě říkat žádné závěry, ale určitě po tom „Teamsu“, s tím, jak si s nimi sedneme, a oni se obeznámí s těmito třemi těžkými projekty a měli by dát i nějaký výstup, jak k tomu nejlépe přistoupit tak, abychom nebyli na hranici soudu, ale zároveň to mohli zastavit.

Mgr. Mgr. Janík

Děkuju, a jenom ještě poslední otázka k Danovi. Dane, prosím, kdy je teda plánovaný finální výstup z té analytické části té odpadové studie tady toho našeho území?

D. Mejzlík

Teď v podstatě čekáme jenom na to, aby nám zaslali finální verzi toho dokumentu, takže dejme tomu v průběhu března, věřím, že ten dokument dostaneme. Tam jde vždycky o to naplánovat kontrolní den, a ono se nám to značně protáhlo, co se týká těch úvodních datumů, které jsme předpokládali, že se budou dodržovat. Na druhou stranu už do těch podmínek smluvních jsme té společnosti, která to vypracovává, řekli, že jakékoliv naše připomínky, které budou, či naše projednávání, jde časově za námi, takže v podstatě stopujeme čas, a toto jsme dodrželi. My jsme k tomu měli x připomínek tak, aby ten výstup z té studie, když už tak byl použitelný, a proto se to tolik natáhlo, ale věřím, že v průběhu března už budeme mít hotovo. Teď nás čeká ještě druhé jednání se zbytkem těch odpadových společností, tak abychom opravdu oslovili všechny a nikoho nevynechali, aby každý měl tu možnost s tím řídicím výborem sedět a dozvědět se něco více, a posléze potom, co si řídicí výbor odsouhlasí, že finální verze už je v pořádku, tak na této půdě v Luhačovicích se bude představovat ten výsledek všem starostům. Pokud by Vás to zajímalo, klidně Vás můžu jako zastupitele pozvat, abyste viděli, jak se to odprezentuje.

Mgr. Semelová, DiS.

Já bych se chtěla zeptat na tu projektovou dokumentaci náměstí 28. října, jestli jsou k tomu už nějaké teda materiály a jestli se nějak zapracovávaly ty připomínky k údržbě toho náměstí tak, aby to pro nás bylo co nejlépe udržitelné, protože lidé tam odchází z technických, tak aby to bylo.

Ing. Ležák

To je dobrý dotaz, aby se tam dalo najet s technickými, s kárkou i s těmi malými nákladáčky, to je všechno uzpůsobené i z hlediska zásobování, obslužnosti, pokud tam budou jarmarky, z hlediska technických, upravily se nájezdové křivky, to tam máme zapracováno, a měla by to mít paní architektka k dispozici, a máme s nimi mít teď schůzku v nějakém termínu, že si připomene, abychom si k tomu sedli, jak dál postupovat.

Mgr. Semelová, DiS.

A je to možné třeba v nějaké aspoň náhledové verzi zaslat nebo něco?

Ing. Ležák

Navrhuju, jak si dáme termín toho pracovního zastupitelstva, mohli bychom tam dát i nějaké promítání, případně ji zkusím i pozvat.

Mgr. Prouzová

Tak já mám jenom ještě jednu připomínku k těm odpadním hnízdům. Právě to, co je vlastně nejbliž hlavní třídy, což je na Kladnou Žilín u zastávky, tak jenom když by se to realizovalo, a já vím, že norma snese všechno, že se řekne, je to podle normy, ale aby ti, co vyjíždí z bočních ulic, aby prostě přes to viděli. Už teď vlastně, když jsou tam ty kontejnery, tak malá děcka nebo i auto, docela je to problém z těch bočních ulic, konkrétně z Branek, když odbočujete, tak aby to prostě mělo nějakou rozumnou formu.

D. Mejzlík

Nevím, jestli si rozumíme, bavíme se o tom starém rozložení nebo o tom novém?

Proběhla diskuze.

Mgr. Prouzová

A ještě oblíbené téma, které už dlouho nepadlo, je Kladná Žilín.

Ing. Gergela informoval o průběhu plánování rekonstrukce.

Proběhla diskuze.

Mgr. Prouzová

A ještě poslední věc z veřejnosti - dotaz ohledně vlaků. Je v tom nějaký posun? Víím, že naposledy byla plánována nějaká schůzka s krajem, tak jestli je v tom nějaký posun.

Ing. Ležák

Já to už spíš chystám tak, že se snažíme v rámci rekonstrukce celkové stanice, aby tam byla ta hluková stěna, která byla předtím vyhozena, aby se vrátila zpátky. To znamená nejenom řešit stávající hluk, ale jednou provždy i budoucí, který by se dal odstranit tou „protihlukovkou“, aby byla součástí, a zase bychom mohli mít na příští zastupitelstvo ten návrh, jak to tam vypadá. Já to pošlu jako žádost na správu železnic, ať nám k tomu pošlou nějaká data, i k té „protihlukovce“.

Proběhla diskuze.

Dr. Zicha

Jenom jsem si teď vzpomněl, že se mě furt někdo ptá, co bude s tím Lidlem?

Ing. Ležák

Shodou okolností volal jsem včera generálnímu řediteli panu XXXXX, který mi sdělil, že se mám obrátit na jeho podřízeného pana XXXXX. Předpoklad je, že by měla být zahájena stavba do konce roku, proto teď dělají demolice a čistí pozemek. Jako nemůžu se pod to podepsat, už jsem to slyšel asi třikrát. Ale můžu být prý klidný, že když zahájili demolice, že je to stojí další prostředky, že to rozhodnutí o tom, že se to udělá, tady je.

R. Kolařík

Já mám dotaz ohledně vodovodu, teď, jak se řešily výměny šoupat na řádech, jestli to bude pokračovat dál, anebo těmito třemi středami je s tím konec?

Ing. Ležák

Pokud se bavíme o obnově vodovodů, tak víme, že je v plánu z hlediska VaKu nebo Vodáren Zlín dělat teď ulici Ludkovickou, tam budeme celý řád spravovat až nahoru, protože dostali informace, které investiční akce děláme. Teď kombinují Mlýnskou, to znamená v rámci toho, by se podařilo udělat i opravu vodovodu. Úplně stejně komunikujeme s plynaři. Dostali jsme informaci, že v roce 2027 by měli začít dělat plyn, a to bude zajímat, Patrika Ul. Lesní a Kamenná, tam bychom potom případně nachystali rekonstrukce těchto ulic. Všechno to má odpovídat tomu, abychom nerozkořpávali ulice, které budou opravené.

Ing. Plášek

Já bych tady navázal na to hnízdo na Hradisku, já tudy chodím kolem, ale mám trošku obavu, že tam bude omezený rozhledový trojúhelník pro vozidla. Nevím, jestli toto je schválené nějakými policajty, nebo to tam bude načerno, což mi nevadí, protože jiné místo asi nebylo, ale pokud se tam asi dá kolem toho ten paraván, a bude tam stát „kuka vůz“, tak to rozhlédnutí doprava do města bude velice špatné, to jenom tak cítím, nechci rozumovat. A druhá věc, jak tady zmínil tu cestu nahore - ten Řetechov, já bych poprosil, kdyby to šlo vyřešit třeba rychleji, jsou tam dva nebo tři výtluhy, dva pytle studeného asfaltu, třeba příští týden, jak se má oteplít.

Proběhla diskuze.

MUDr. Rumpík informoval pro inspiraci o systému odpadového hospodářství v Rakousku.

Proběhla diskuze o odpadovém hospodářství v Luhačovicích a kanalizaci v Polichně.

J. Michálek pochválil pana starostu za debatu v Českém rozhlase.

Proběhla diskuze.

Proběhla diskuze o stanovení termínu pracovního zastupitelstva, který byl stanoven na 10.04.2025.

22. Závěr

Na závěr starosta města Ing. Marian Ležák poděkoval všem přítomným za účast na dnešním jednání a 20. zasedání Zastupitelstva města Luhačovice ukončil v 17:28 h.

Ing. Marian Ležák
starosta města

Daniel Mejzlík
místostarosta města

Ověřovatelé: Radim Kopunec

datum podpisu:

Mgr. Roman Lebloch

datum podpisu:

Zapsala: Bc. Veronika Vavrysová

datum vyhotovení zápisu: 03.03.2025